

平成28年度  
事業報告書

平成28年4月1日から平成29年3月31日まで

公益社団法人 全日本銃剣道連盟

## I. 基本方針及び重視事項

### 1. 基本方針

公益社団法人全日本銃剣道連盟（以下全銃剣連という）は、「スポーツ基本法、武道憲章及び銃剣道修行の指標に則り、銃剣道・短剣道の普及振興を図る事業を行い、国民の体力向上と健全な人間形成に寄与する。」を基本方針として、平成 28 年度の事業を遂行した。

### 2. 重視事項 〈 〉内は 27 年度実績

#### (1) 会員数の増大

▽別紙第 1～3

○重視事項：3 本柱（新規加入者獲得、会員メリットの提供、会員の掘り起こし）

○平成 28 年度会員数：普通会員数 23,592 名〈24,733 名〉、新入会員数 4,467 名〈4,637 名〉

※普通会員数、新入会員数とも減少している。普通会員は、平成 16 年度以降の減少に歯止めがかからない。早急な回復努力が必要

#### (2) 銃・短剣道に関する指導者及び審判の育成

▽別紙第 4～8

○重視事項：研修会参加、高段位・称号受審による指導能力及び審判能力の向上と人格の陶冶

○研修会等参加者数：青少年指導者講習会 55 名〈60 名〉、ブロック研修会 1,607 名〈1,361 名〉

○公認スポーツ指導員銃剣道専門科目講習会参加者数：84 名〈57 名〉

○A 級審判員研修会参加者：99 名〈84 名〉

※青少年指導者講習会へのブロック指導員の参加が少ない、参加義務付け必要。

※ブロック研修会增加：関東、北信越、東海、近畿

#### (3) 青少年の育成強化

▽別紙第 9

○重視事項：青少年育成拠点の増加、青少年指導者の育成、全日本競技会への参加奨励

○青少年育成拠点数 89〈94〉：部活等 15〈22〉、道場等 74〈72〉

○全日本大会参加状況・少年少女錬成大会 223 名〈227 名〉、40 チーム〈38〉、26 県〈25〉

・高校生大会 224 名〈216 名〉、58 チーム〈58〉、24 県〈28 県〉。

・全国都道府県対抗大会少年の部 28 県

○研修会等参加数：国内強化合宿 361 名〈267 名〉、地方青少年錬成大会 350 名〈346 名〉

※青少年育成拠点は、部活動等が減少し道場等が増加、成年道場への青少年受入れ、自衛隊施設の活用等あらゆる手段で「全都道府県 1 道場以上常時開設」を当面の目標として努力必要。

※全日本大会参加は、九州勢低調。「公益法人」として青少年育成使命を再確認し努力必要

#### (4) 中学校武道必修化への銃剣道参入施策の推進

○重視事項：指導者の育成、学校等への説明、授業実施基盤の整備

○神奈川県平塚市立中学校において銃剣道授業継続

○全国銃剣道指導者研修会参加数 81 名〈63 名〉：学校教員 6 名〈5 名〉、地域指導者 62 名〈51 名〉、女子指導者 13 名〈7 名〉

- 中学校武道（銃剣道）授業指導法研究事業：教員 5 名参加
- 次期中学校指導要領に銃剣道明記
- ※銃剣道授業の実施校では、事故無く授業実施、生徒より「楽しい」との感想あり。
- ※実施校の拡大については、各県で努力するも、実現に至っていない。
- ※指導者育成では、全国銃剣道指導者研修会の参加数が増加し、地域指導者への中学銃剣道授業指導体験、銃剣道初体験者への普及など効果あり。学校教員参加数の増加努力と地域指導者の中学校授業指導能力の更なる向上が必要である。授業指導法研究事業では、興味を持たせる指導法の工夫などに成果あり。
- ※次期学習指導要領への銃剣道明記に関連し、報道や銃剣道に関する閣議決定等銃剣道は従来にない注目を受けた。課題として、銃剣道授業における安全確保、指導者の育成等が鮮明となり、授業実施校の拡大とともに一層の努力必要

#### (5) 全国都道府県対抗銃剣道大会の開催

- 平成 28 年 9 月 24 日（土）、日本武道館で 28 年度大を開催、国体に準ずる試合区分・要領・採点、参加 280 名（中学 3 年生 2 名、女子 4 名）、
- ※国体非開催年における、競技力維持向上のための自助努力活動として価値がある。
- ※少年の部不参加県 19、青少年の競技力維持向上には一層の使命感と努力が必要

#### (6) 全銃剣連創立 60 周年（平成 28 年）記念事業の実施

- 目的：銃・短剣道の普及・振興の推進に寄与、連盟の更なる発展
- 事業：基本問題検討、記念大会、記念式典、表彰、祝賀会食、記念品、記念誌発行、特授、優勝杯購入等。事業は寄付金で実施、運用は他の資金と明確に区分
- 寄付 1,300 万円超、記念式典・祝賀会参加者ご来賓含む 130 名
- 優勝杯購入により優勝旗の更新を実施
- ※基本問題検討事業は、会員数増大及び青少年育成に関し、委員会を設置して検討継続

#### (7) 全銃剣連財政健全化確保施策の推進

- 平成 28 年 4 月 1 日から審査料・登録料等を値上げ
- ※かろうじて黒字を維持、登録料等収入は減少、会員数減少とあいまって状況は厳しい。

## II. 事業内容 〈 〉 内は 27 年度実績

### 1. 全日本銃剣道選手権大会及びその他の競技大会の開催

#### (1) 全日本銃剣道連盟創立 60 周年記念 高松宮記念杯争奪第 24 回全日本銃剣道選手権大会

- 開催期日・場所：平成 28 年 8 月 5 日（金）・日本武道館
- 参加数：選手 63 名〈64 名〉

**(2) 全日本銃剣道連盟創立 60 周年記念 第 60 回全日本銃剣道優勝大会**

○開催期日・場所：平成 28 年 4 月 17 日（日）・日本武道館

※平成 28 年熊本地震のため中止

**(3) 全日本銃剣道連盟創立 60 周年記念 第 47 回全日本青年銃剣道大会**

○開催期日・場所：平成 28 年 8 月 4 日（木）・日本武道館

○参加数：選手・監督 1,527 名（1,472 名）

※女子参加数 105 名（過去最高）

※試合態度については改善されているが、継続的指導必要

**(4) 全日本銃剣道連盟創立 60 周年記念 第 28 回全国高校生銃剣道大会**

○開催期日・場所：平成 28 年 7 月 23 日（土）・宮城県岩沼市総合体育館

○参加数：チーム 58（58）、224 名（216 名）、女子 27 名（24 名）、中学 3 年生 13 名（5 名）

※不参加県 23（19）：秋田、山形、群馬、埼玉、山梨、富山、長野、岐阜、静岡、愛知、京都、奈良、和歌山、鳥取、島根、広島、山口、徳島、高知、福岡、大分、宮崎、沖縄、

※補助金減少による節減策：助成金、宿泊費、昼食、パンフレット、役員旅費、レセプション等

**(5) 全日本銃剣道連盟創立 60 周年記念 第 16 回全日本短剣道大会**

○開催期日・場所：平成 29 年 2 月 12 日（日）・日本武道館

○参加数：選手・監督：388 名（378 名）

※選手のレンタル制度は継続実施

**(6) 平成 28 年度全日本少年少女武道（銃剣道）錬成大会**

○開催期日・場所：平成 28 年 8 月 3 日（水）・日本武道館

○参加数：26 県（25）、40 チーム（38）、選手 223 名（227）

※不参加県 21（22）：青森、山形、群馬、埼玉、富山、石川、長野、三重、京都、奈良、和歌山、島根、山口、徳島、愛媛、福岡、長崎、熊本、大分、宮崎、沖縄

※不参加県の減少（特に九州地区）について、意識改革必要

※父兄の応援のあり方、監督の道場内入場制限については改善、今後継続指導必要

**(7) 全日本銃剣道連盟創立 60 周年記念 平成 28 年度全国都道府県対抗銃剣道大会**

○開催期間・場所：平成 28 年 9 月 24 日（土）・日本武道館

○参加数：選手・監督 280 名（うち中学 3 年生 2 名、女子 4 名）

※少年の部不参加県 19：山形、群馬、山梨、富山、福井、長野、愛知、静岡、京都、兵庫、奈良、和歌山、広島、徳島、高知、福岡、熊本、大分、沖縄

2. 銃剣道及び短剣道に関する調査、研究及び教則の制定と競技規則・審判規則の統一。講習会・研修会の開催と指導員・審査員の派遣

(1) 銃剣道・短剣道青少年指導者講習会

○開催期間・場所：平成28年5月13日(金)～15日(日)・日本武道館研修センター

○参加数：55名(60)

※参加者数減少、特にブロック指導員の参加は9名であり、銃剣道・短剣道の全国均衡的振興に支障がある事態と認識、ブロック指導員参加義務付け等の対策必要

(2) A級審判員研修会

○開催時期・場所：平成29年1月27日(金)～28日(土)・日本武道館研修センター

○参加数：99名(84名)

(3) ブロック研修会

地区	開催期間	開催場所	参加者数		
			銃剣道	短剣道	審判
北海道	28年6月3日(金)～5日(月)	旭川駐屯地体育館	99(95)	33(25)	27(39)
	28年10月15日(土)～18日(火)	上富良野社会教育センター			
東北	28年6月16日(木)～19日(日)	秋田県立武道館	54(88)	52(74)	66(72)
関東	28年11月25日(金)～27日(日)	下志津駐屯地体育館	139(50)	72(45)	98(38)
北信越	28年11月4日(金)～6日(日)	松本青年の家	21(19)	30(22)	24(15)
東海	28年12月2日(金)～4日(日)	滝ヶ原駐屯地体育館	135(60)	102(37)	105(56)
近畿	28年10月20日(木)～23日(日)	今津駐屯地体育館	40(54)	41(32)	56(43)
中四国	28年5月18日(水)～21日(土)	浜山公園体育館	50(87)	48(66)	55(56)
九州	28年11月29日(火)12月2日(金)	諫早市中央体育館	91(104)	82(79)	87(105)
計(のべ1,607(1,361))			629(557)	460(380)	518(424)

(4) 第3回銃剣道指導者研修会

○開催時期・場所：平成27年11月11日(金)～13日(日)・日本武道館研修センター

○参加数81(63)：地域指導者(ブロック指導員)62(51)、学校教員6(5)、女子指導者13(7)

※学校教員参加数の増加努力が必要、地域指導者の中学校授業指導能力の向上

(5) 国内強化合宿

地区	開催期間	担当	参加者数
北海道	28年7月2日(土)～3日(日)	北海道	25(21)
	28年8月27日(土)～28日(日)		25
東北	28年7月9日(土)～10日(日)	福島県	50(33)
	28年9月3日(土)～4日(日)	宮城県	38
関東	28年7月2日(土)～3日(日)	千葉県	47(66)
北信越	28年9月22日(木)～23日(金)	福井県	60(39)
東海			0(15)
近畿	28年7月17日(日)～18日(月)	大阪府	36(24)
中国	28年11月19日(土)～20日(日)	岡山県	19(17)
四国	28年5月3日(火)～4日(水)	香川県	61(27)
九州			0(25)
計			361(267)

※ブロック毎の状況に応じて開催、ブロックをまたぐ参加実績

## (6) (公財) 日本体育協会公認銃剣道指導者養成講習会

### ○公認スポーツ指導員銃剣道専門科目講習会

開催期日	場所	参加数
28年10月28日(金)～31日(月)	鳥取県米子市 鳥取県立武道館	25
28年11月20日(日)～23日(水)	東京都練馬区 自衛隊体育学校	59
計		84 (57)

※上級スポーツ指導員養成講習会は非開催

## (7) 指導員派遣事業

○日本武道館及び全国都道府県立武道協議会加盟武道館と共催で行う地方青少年武道（銃剣道）錬成大会に対して、全銃剣連が指定したブロック指導員2名を派遣

地区	開催期間	担当	開催場所	参加数
北海道	28年10月8日(土)～9日(日)	北海道	国立大雪青少年交流の家	51 (63)
東北	28年6月25日(土)～26日(日)	秋田県	金浦体育センター	63 (63)
関東	28年5月28日(土)～29日(日)	神奈川県	神奈川県立武道館	98 (44)
北信越	28年8月20日(土)～21日(日)	福井県	福井県立武道館	21 (44)
東海	非開催			0 (30)
近畿	28年11月19日(土)～20日(日)	和歌山	和歌山県立武道館	48 (45)
中国	28年7月16日(土)～18日(月)	鳥取県	鳥取県立武道館	26 (28)
四国	28年7月16日(土)～18日(月)	愛媛県	愛媛県武道館	35 (29)
九州	28年8月20日(土)～22日(月)	福岡県	福岡県立スポーツ科学情報センター	8 (0)
計				350 (346)

## (8) 国際交流事業

○平成28年11月9日(水)～16日(水)、オーストラリア連邦派遣日本武道代表団に6名を派遣

○平成28年12月2日(土)～4日(日)、台湾短剣道連盟に対し講師1名を派遣

## (9) 銃剣道・短剣道に関する調査、研究

○競技力向上委員会により剣道教則改正に関する調査・研究、全日本銃剣道優勝大会・全日本青年銃剣道大会の試合区分の検討を実施

○中学校武道必修化に対応した指導の手引きの作成作業に関する調査・研究を継続実施

○ドーピング防止委員会、医学・安全委員会により調査・研究を実施、安全ガイドライン改善、受動喫煙防止対策ガイドライン策定、啓発教育等に成果を反映

○創立60周年記念事業実施要項に基づき、基本問題検討、記念大会、記念式典、表彰、祝賀会職、記念品、記念誌発行、優勝杯購入等の事業を実施

### 3. 銃剣道及び短剣道の技倆に関する資格認定及び称号段位の付与

#### (1) 段位審査会

##### ア. 8 段審査会

○平成 28 年 11 月 23 日（日）、滋賀県今津駐屯地

合格者数：銃剣道 4 名、短剣道 9 名

○平成 29 年 1 月 29 日（日）、日本武道館研修センター

合格者数：銃剣道 2 名、短剣道 1 名

◎全合格者数：銃剣道 6 名〈11 名〉、短剣道 10 名〈12 名〉

##### イ. 6 段 7 段審査会

○合格者数：銃剣道 7 段 41 名〈43 名〉・6 段 71 名〈126 名〉

短剣道 7 段 26 名〈36 名〉・6 段 35 名〈33 名〉

##### ウ. 5 段以下審査会

○合格者数

	5 段	4 段	3 段	2 段	初段
銃剣道	162 〈372〉	56 〈134〉	313 〈647〉	548 〈877〉	4,259 〈4,305〉
短剣道	69 〈116〉	6 〈15〉	34 〈72〉	45 〈77〉	144 〈196〉

#### (2) 称号審査会

##### ア. 範士称号審査会

○開催期日・場所：平成 28 年 12 月 17 日（土）・パールホテル両国

○合格者数：銃剣道範士 10 名（うち特授 3 名）〈7 名〉、短剣道範士 5 名（うち特授 1 名）〈4 名〉

##### イ. 教士・錬士称号審査会

○合格者数

銃剣道：教士 37 名〈65 名〉、錬士 75 名〈135 名〉

短剣道：教士 12 名〈37 名〉、錬士 42 名〈63 名〉

#### (3) 指定審判員審査会

##### ア. A 級審判員審査会

○開催時期・場所：平成 29 年 1 月 29 日（日）・日本武道館研修センター

○合格者数 87 名〈63 名〉：新規 4 名〈2 名〉、再審 83 名〈61 名〉

##### イ. B 級審判員審査会

○全銃剣連が主催し、各ブロックにて開催

○合格者数 40 名〈63 名〉：新規 24 名〈41 名〉、再審 16 名〈22 名〉

##### ウ. C 級審判員審査会

○都道府県連盟に委託

○合格者数 91 名〈120 名〉：新規 73 名〈91 名〉、再審 18 名〈29 名〉

##### エ. 名誉審判員認定審査

○認定者数 14 名〈27 名〉：新規 3 名〈7 名〉、再認定 11 名〈23 名〉

#### (4) 段位特別審議会

- 開催時期：平成 29 年 3 月
- 該当者なし

### 4. 機関誌の発行・銃剣道等に関する図書の出版

#### (1) 機関誌「剣の心」第 63 号の発行

- 発行時期：平成 29 年 3 月
- 発行部数：2,400 部

#### (2) 銃・短剣剣道に関する図書の出版

- 銃剣道教則の販売
- 銃剣道試合・審判規則及び細則の販売
- 短剣道教則の販売
- 短剣道試合・審判規則及び教則の販売
- ジュニア指導者の手引きの販売
- 銃剣道DVDの販売

### 5. 功労者の表彰

#### (1) 全銃剣連の行う表彰

- 優良都道府県連盟表彰 該当なし
- 特別功労章表彰 3 名：志井憲一（神奈川県）、宮内英明（滋賀県）、竹下利一（愛媛県）
- 功労章表彰 48 名
- 優良団体表彰 2 団体：勝北銃剣道クラブ（岡山県）、唐津錬武館（佐賀県）

#### (2) 全銃剣連以外の団体等が行う表彰への推薦

- 武道功労者：範士 9 段 上萬 淳（鳥取県）
- 武道優良団体表彰：宮城県銃剣道連盟
- 少年少女武道優良団体：福井県立武道館武道学園銃剣道・短剣道教室（福井県）
- 読売新聞社日本スポーツ賞：尽誠学園高等学校銃剣道部（香川県）



### Ⅲ. その他

#### 1. 会議等

会 議 名	開 催 日	会 場
第1回通常理事会	平成28年 5月 16日(月)	パールホテル両国
定時社員総会	平成28年 5月 31日(火)	ベルサール九段
第2回通常理事会	平成28年 12月 17日(土)	パールホテル両国
都道府県連盟事務局長会同	平成29年 1月 14日(土)	パールホテル茅場町
第3回通常理事会	平成29年 3月 17日(金)	パールホテル両国

#### 2. 委員会

##### (1) 競技力向上委員会

###### ア. 第1回委員会

○開催期日・場所：平成28年5月15日(日)・日本武道館研修センター

○参加数：9名

○主要議案：青年銃剣道大会の試合区分

###### イ. 第2回委員会

○開催期間・場所：平成28年11月13日(日)・日本武道館研修センター

○参加数：7名

○主要議案：銃剣道接近長し

##### (2) ドーピング防止委員会

○開催期日・場所：平成28年11月24日(金)・全日本銃剣道連盟事務局

○参加数：5名

○主要議案：平成29年度活動実施計画、ドーピング検査実施要領

##### (3) 医学・安全委員会

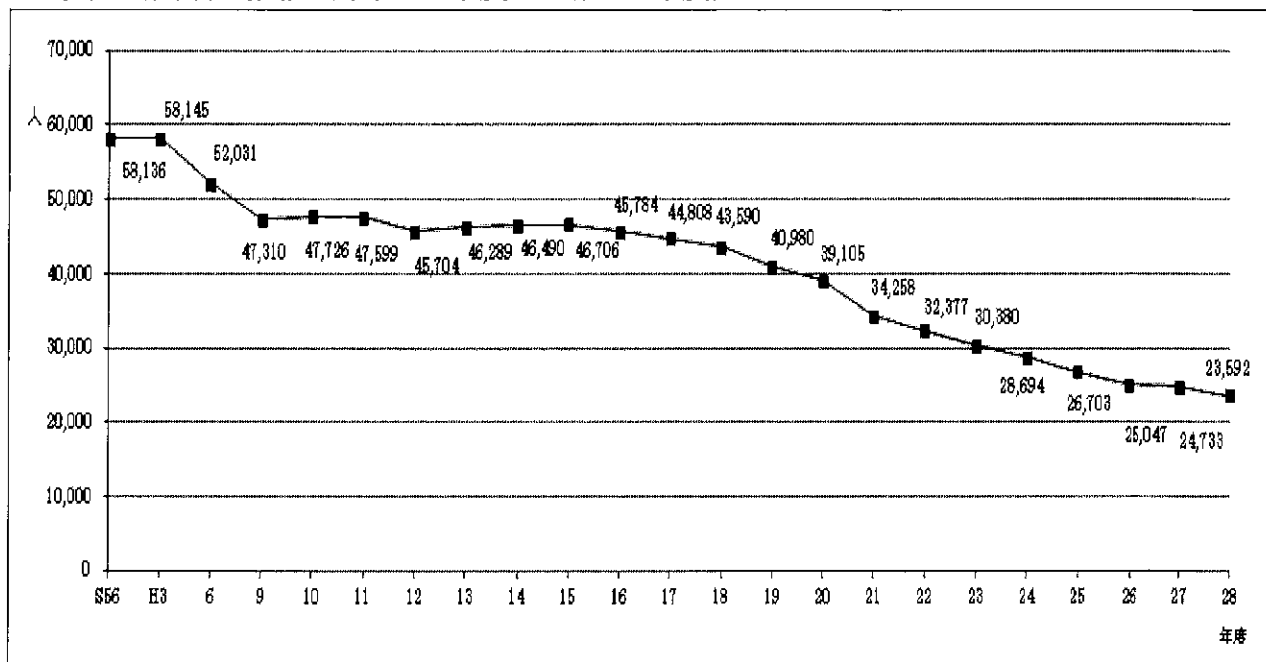
○開催期日・場所：平成28年11月24日(金)・全日本銃剣道連盟事務局

○参加数：6名

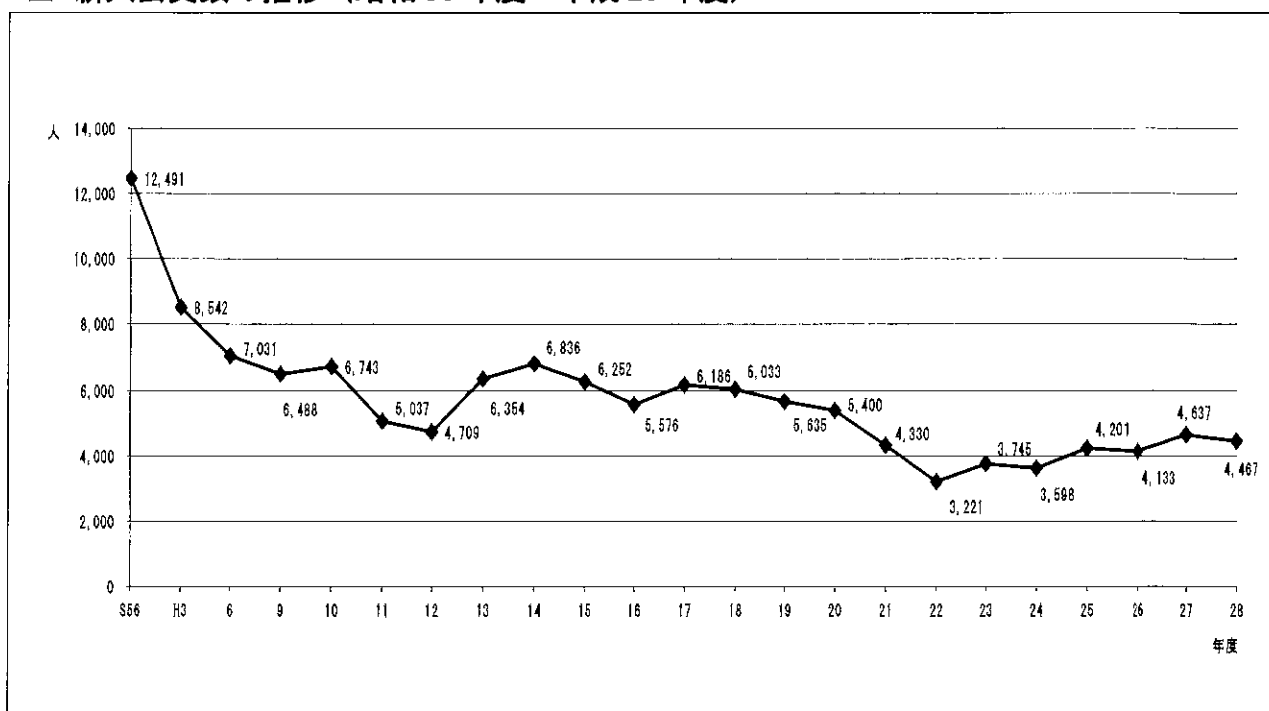
○主要議案：平成29年度活動実施計画、安全ガイドライン、受動喫煙防止対策ガイドライン

## 会 員 数 の 状 況

■ 普通会員数の推移（昭和 56 年度～平成 28 年度）



■ 新入会員数の推移（昭和 56 年度～平成 28 年度）



## 都道府県連盟普通会員数推移（平成20～28年度）

県連等\年度	20	21	22	23	24	25	26	27	28	前年差
北海道	5,946	4,098	4,017	3,896	3,931	3,625	3,477	3,782	3,402	-380
青森	675	640	508	603	488	374	612	511	453	-58
岩手	781	577	542	606	536	559	386	404	449	45
宮城	1,683	1,403	1,110	1,080	1,060	980	932	967	812	-155
秋田	485	454	378	430	436	400	344	292	728	436
山形	696	726	698	717	709	692	556	606	486	-120
福島	1,074	1,029	1,010	1,010	1,010	1,062	1,071	1,077	1,086	9
茨城	643	239	210	211	200	161	182	187	204	17
栃木	259	229	209	204	176	182	192	172	181	9
群馬	217	208	210	236	187	201	163	160	144	-16
埼玉	2,019	1,515	1,214	1,272	1,273	1,488	1,336	1,306	1,066	-240
千葉	1,607	1,679	1,548	557	563	458	545	517	526	9
東京	833	863	723	549	359	364	452	463	427	-36
神奈川	902	494	471	454	552	571	969	936	998	62
山梨	198	179	202	180	168	171	181	184	175	-9
新潟	322	280	299	198	216	155	211	278	232	-46
富山	81	84	85	83	71	81	78	111	50	-61
石川	444	498	431	391	398	400	390	452	481	29
福井	111	103	88	97	98	104	56	61	70	9
長野	415	350	323	270	247	198	253	149	117	-32
岐阜	88	77	76	69	68	71	58	51	50	-1
静岡	1,666	1,645	1,642	1,645	1,271	1,079	1,053	1,039	887	-152
愛知	1,223	1,229	1,245	1,369	1,346	1,313	716	1,056	1,039	-17
三重	837	789	839	718	728	516	579	546	500	-46
滋賀	311	238	257	211	211	133	127	123	142	19
京都	904	958	928	872	903	692	634	557	534	-23
大阪	349	305	348	242	215	181	99	103	149	46
兵庫	611	648	662	615	530	490	427	548	475	-73
奈良	40	35	36	36	54	38	38	38	36	-2
和歌山	61	44	50	53	51	52	40	33	32	-1
鳥取	538	570	526	549	522	501	549	496	452	-44
島根	134	98	128	107	89	89	80	99	66	-33
岡山	714	642	618	619	592	608	558	490	389	-101
広島	584	604	525	593	625	560	547	543	197	-346
山口	1,509	1,065	1,018	1,102	1,081	1,319	764	552	1,544	992
徳島	130	100	100	100	81	57	48	47	33	-14
香川	840	851	577	556	538	555	480	452	370	-82
愛媛	300	322	292	311	294	317	336	351	354	3
高知	104	87	498	510	428	403	360	331	317	-14
福岡	2,470	2,439	2,129	1,465	1,431	1,099	1,077	1,048	806	-242
佐賀	85	55	31	32	28	33	33	33	43	10
長崎	820	702	623	560	465	322	331	336	299	-37
熊本	1,675	1,549	1,579	1,514	1,400	1,272	1,240	864	764	-100
大分	781	629	567	620	513	393	414	392	264	-128
宮崎	1,124	1,160	1,077	1,033	949	822	840	893	838	-55
鹿児島	951	905	875	900	903	883	553	539	443	-96
沖縄	780	792	770	772	574	539	510	434	327	-107
学生	85	72	85	163	126	140	170	112	148	36
本部									7	7
合計	39,105	34,258	32,377	30,380	28,694	26,703	25,047	24,733	23,592	-1,141
対前年度増減	-1,875	-4,847	-1,881	-1,997	-1,686	-1,991	-1,656	-313		

## 賛助会員数推移（平成 24～28 年度）

県連盟	H24	H25	H26	H27	H28	前年差
北海道	70	74	77	76	76	0
青森	14	15	15	15	18	3
岩手	12	12	12	12	13	1
宮城	19	18	20	16	18	2
秋田	16	16	13	13	10	△3
山形	30	31	30	28	23	△5
福島	21	22	24	24	23	△1
茨城	17	17	13	13	16	3
栃木	22	21	20	20	21	1
群馬	26	19	20	19	15	△4
埼玉	14	16	18	10	8	△2
千葉	30	29	25	24	22	△2
東京	61	59	54	50	53	3
神奈川	19	26	26	23	33	10
山梨	16	16	16	16	16	0
新潟	24	23	24	24	19	△5
富山	7	7	7	6	5	△1
石川	24	23	23	23	23	0
福井	10	10	10	10	5	△5
長野	6	7	9	10	10	0
岐阜	9	8	8	8	8	0
静岡	41	37	35	33	29	△4
愛知	32	30	27	28	23	△5
三重	22	20	9	6	7	1
滋賀	18	20	20	18	16	△2
京都	24	30	33	35	37	2
大阪	18	17	16	8	6	△2
兵庫	11	23	21	21	21	0
奈良	8	8	8	8	8	0
和歌山	10	13	10	10	8	△2
鳥取	10	12	12	12	13	1
島根	6	6	6	6	6	0
岡山	25	24	28	29	27	△2
広島	11	10	8	6	6	0
山口	35	35	35	33	23	△10
徳島	3	3	3	3	3	0
香川	11	11	11	12	11	△1
愛媛	11	10	11	11	13	2
高知	0	0	14	14	13	△1
福岡	33	30	33	32	30	△2
佐賀	2	3	4	10	15	5
長崎	20	20	20	17	16	△1
熊本	31	30	30	30	30	0
大分	12	14	17	18	21	3
宮崎	4	4	4	4	5	1
鹿児島	14	14	13	15	14	△1
沖縄	3	5	4	4	5	1
学連	5	6	5	5	5	0
合計	887	904	901	868	846	△25

## 銃剣道称号 取得状況 (平成 24~28 年度)

	錬 士					教 士					範 士				
	H24	H25	H26	H27	H28	H24	H25	H26	H27	H28	H24	H25	H26	H27	H28
県連盟															
北海道	12	11	22	25	12	6	5	3	13	1		1	2	1	1
青森	5	2	4	7		2	1			1				1	
岩手		1	1						4						
宮城	6	5		2	3		4	4	1						
秋田			2	1	3						1				
山形	2	3	1	6					2			1			
福島	2	5	1	1	2	2			1	2				1	1
茨城	4	1	1	1	1				2						
栃木	1		3	1		2									1
群馬	2		1	1		3			2						
埼玉	5	6	1	6	2	3	2		6	1					
千葉		2			10				2	4			1		
東京	2	5	7	1	4		1	3	4	1				1	
神奈川	3	5	2	1	7	1	1		1	6			1		
山梨		1		3	1										
新潟	5	4	1			2	1		1						
富山												1			
石川	1	1	3			3	1	1							
福井			3	1	1					2					
長野		1													1
岐阜	1			1					3	1					
静岡	6	7	2	8	3	2	3	1	1	1		1			
愛知		3	5	5	4		2	1		3		1		1	
三重	1		8	1		2				1					
滋賀	6			2		2	2		2			1		1	
京都	3	8		1	4	4	1								
大阪		2		1			4	1							
兵庫		7	3	9	2		4	1	2	1					
奈良	2			2											
和歌山		1													
鳥取	3	1	1	5		1	1	1							
島根					2				2				1		
岡山		1		1	1		1		1						1
広島	3		1	2	2										
山口		1	3											1	
徳島			1												
香川		2		1				1	1						
愛媛	2		2							2	1				
高知		1		3			4								
福岡	5	5	11	10	5	7			5	7					1
佐賀				1		1									1
長崎	11	4	1	7	2		4		2	2					
熊本		5	2	11	1	1			4		1		1		2
大分		7	4		3	1	1			1					1
宮崎	2		4			2			1						
鹿児島	4		3	3		1	1						1		
沖縄	6			4		1		1	2						
計	105	108	104	135	75	49	44	18	65	37	3	6	7	7	10

## 短剣道称号 取得状況 (平成 24~28 年度)

	錬 士					教 士					範 士				
	H24	H25	H26	H27	H28	H24	H25	H26	H27	H28	H24	H25	H26	H27	H28
北海道	2	7	5	17	2		3	2	9			1			1
青森	2	1	1	4	2		3	1	1						
岩手							2		1						1
宮城	1	1	1	3	2		1		1	2	1		1	1	
秋田	1		1	1				1							
山形									1						
福島		1	1		5		1	1			1		2		
茨城	2				3				1						
栃木	1								1						
群馬				3			1				1				
埼玉	3	4	1	3			1		1						
千葉					3			4						1	
東京	2	2	2	1	1		1	1	1	2					
神奈川		2	4	1	1	1		1		3					
山梨				2	1										
新潟	2	1					1								
富山							1								
石川	2		1					1							
福井			3												
長野							1								
岐阜				1											
静岡	2	6		10	3			1	1						
愛知			2		4			2					1		
三重						1				2					1
滋賀				1		1		1	3						
京都	4		1	1			1		1	1					
大阪	2	1													
兵庫		2	1	3	5			2							
奈良															
和歌山															
鳥取		4	1											1	
島根									1						
岡山					1			2	2						
広島									1						
山口			1						1					1	
徳島															
香川			2	2			1		1						
愛媛			2		1				1						
高知		3		1				1	1						
福岡	4	1		1	4		1	1	1	1					
佐賀	2			1			1								1
長崎		7	1	1			2	3							1
熊本	1	1			1				2	1		1			
大分	3		1		3			2	1						
宮崎	3						1								
鹿児島		1		2				1	2						
沖縄	1			4					1						
計	40	45	32	63	42	3	23	28	37	12	3	2	4	4	5

## 銃剣道高段 取得状況 (平成24~28年度)

県連盟	6 段					7 段					8 段				
	H24	H25	H26	H27	H28	H24	H25	H26	H27	H28	H24	H25	H26	H27	H28
北海道	11	17	12	32	5	7	5	2	9		5				
青森		4	7	5	2		1	2				1		2	
岩手		1		1			2		3				1		
宮城	6		1	2	4		3	4	1	1		1			
秋田			1	3	3										
山形	4	3		3		2	1		1						
福島	1	1	3	2				4	1	1					
茨城	3		1	2		1			1						
栃木	5	2		1	1	2									
群馬			1	1	1	2		1							
埼玉	6	1	3	7	2	2	1		4	3					
千葉		2			8				2	4	1			2	
東京		3	4	1	1		2	5	2						
神奈川	1	5	1	2	5	1		3	1	3	1				1
山梨	2			2		1			4						
新潟	1	9	2				3							1	
富山								1					1		
石川	1	1	3			4	1	2	1				1	1	
福井	2														
長野					6					4					
岐阜		2							1					1	1
静岡	12	1	3	11	2	3	3	1	1	3	1				
愛知	2	1	4	2	6		1	1		4			1		
三重	1		7	1		1				1					
滋賀	5	1		2	1	1	2								2
京都	3	5		1	3		6								
大阪	1	2	1			1	1	4							
兵庫	2	2	3	4	1		3	2		2					
奈良	1		4												
和歌山			1												
鳥取	2	1	1	5		1	1	1			1				
島根					2				2	1					
岡山	1		2	1	1		1		1						1
広島	2		1	3	3			1							
山口			2						1			1			
徳島															
香川	1		1				3	1	2						1
愛媛		2	2							2					
高知		1		3			4			2					
福岡	4	6	6	7	6	5	5		1	4		1		1	
佐賀				1		1									
長崎	9	3	1	6	5		1		1	4		1		1	
熊本	2	2	1	2			3	4		2				1	
大分	11	2		4	2	2		2							
宮崎	1		3	3			1		1					1	
鹿児島	3	2	2	4		4		1							
沖縄	4			2	1	2	1		2						
計	110	82	84	126	71	43	55	42	43	41	9	5	4	11	6

## 短剣道高段 取得状況 (平成24~28年度)

県連盟	6 段					7 段					8 段				
	H24	H25	H26	H27	H28	H24	H25	H26	H27	H28	H24	H25	H26	H27	H28
北海道	1	1	6	5	2	2		2	10	2	1				
青森		1	2	3			2	2							
岩手								1	2	1		1			
宮城			1	2	4	1	1		2	3		1			
秋田		1	1					1	1			1			
山形	2											1			
福島		1	2		1			3							
茨城	2				1	1									
栃木	1				4				1						
群馬			1												
埼玉	1	4	4	1	2			1		1					
千葉					2		4								
東京		4	4				2	1	1	4					
神奈川		3	4	1	4		1	1	1	3				2	
山梨	2			2											
新潟		3						1						1	
富山									1					1	
石川	2		3					1						1	1
福井	1												1		2
長野															1
岐阜				2											
静岡	4	1	3	5	3	1		1		1	1				
愛知			2		4			1		1			1	1	
三重									1	1					
滋賀				1		1		2	1	1					1
京都	4	1	1	1					1	1					2
大阪	3	1			1			2						1	1
兵庫	1			1				1		1					1
奈良								1							
和歌山															
鳥取		5	2			1									
島根									1						
岡山	1				1		1	1	2			1			1
広島	2				1			2	2						
山口			1						1						
徳島									2						
香川	2		5			1			1						
愛媛		1	2		1				2						
高知		3		1					1						
福岡	4				3			1		1					
佐賀	1													1	
長崎		4	1	1			1	3	1						
熊本		1	3		1			1		3				3	
大分				4				1		1			1	1	
宮崎	2						1			1					
鹿児島		2						2	1						
沖縄				3											
計	36	37	48	33	35	8	13	33	36	26	2	5	3	12	10



## A級審判員合格者数（平成24～28年度）

県連盟	H24	H25	H26	H27	H28
北海道	7	10	4	7	9
青森	2	2	3	1	2
岩手	2	1	1	1	2
宮城	4	8	2	1	5
秋田			2		
山形	4		1	3	1
福島	4	1	3	3	1
茨城	1		2		1
栃木	1	3	1	1	3
群馬		1	3		1
埼玉	1	5	2	1	
千葉	2	4	1	2	3
東京	5	2	2	3	2
神奈川	2	2	3	1	6
山梨		2		1	2
新潟		2	2		2
富山	1	2		1	
石川	2	3		1	3
福井	1		1	1	1
長野	1		2		
岐阜		1			1
静岡	5	3	2	3	2
愛知	4	1	2	5	1
三重	4	1		1	1
滋賀	1	4	3	2	2
京都	5	4	1	5	6
大阪	1	6	1		1
兵庫	2	3		1	2
奈良	1		2		
和歌山					
鳥取	2	3		2	2
島根					1
岡山	3	3	3	2	4
広島	3	2	3	4	1
山口	1	3	4	1	
徳島					
香川	1	2		1	2
愛媛		4			4
高知	2	1	1	1	1
福岡	4	1	1	4	
佐賀					
長崎	1	5	3	1	3
熊本	1	10	1	1	5
大分		1	2		
宮崎		1	1		1
鹿児島		3	1		3
沖縄		1			
計	81	111	66	63	87

## 青少年育成拠点の状況(平成28年度)

県連盟	18. 7. 31			27. 12. 12			28. 12. 17			27-28 増減			大会参加実績		
	部活	道場	計	部活	道場	計	部活	道場	計	部活	道場	計	練成	高校	都道府県
北海道	1	9	10	1	6	7	1	7	8	0	1	1	○	○	○
青森	1	0	1	1	0	1	1	1	2	0	1	1	×	○	○
岩手	0	1	1	0	1	1	0	3	3	0	2	2	○	○	○
宮城	2	1	3	2	1	3	2	1	3	0	0	0	○	○	○
秋田	2	1	3	1	1	2	1	1	2	0	0	0	○	×	○
山形	0	0	0	0	0	0	0	0	0	0	0	0	×	×	×
福島	0	3	3	2	2	4	0	2	2	-2	0	-2	○	○	○
茨城	4	1	5	0	2	2	0	2	2	0	0	0	○	○	○
栃木	1	0	1	0	1	1	0	2	2	0	1	1	○	○	○
群馬	0	1	1	0	1	1	0	2	2	0	1	1	×	×	×
埼玉	1	2	3	0	1	1	0	1	1	0	0	0	×	×	○
千葉	1	2	3	0	4	4	0	4	4	0	0	0	○	○	○
東京	1	1	2	0	2	2	0	2	2	0	0	0	○	○	○
神奈川	1	2	3	1	3	4	1	4	5	0	1	1	○	○	○
山梨	0	1	1	0	3	3	0	1	1	0	-2	-2	○	×	×
新潟	1	3	4	1	1	2	1	2	3	0	1	1	○	○	○
富山	0	1	1	0	1	1	0	1	1	0	0	0	×	×	×
石川	1	1	2	1	0	1	1	1	2	0	1	1	×	○	○
福井	0	2	2	0	3	3	0	1	1	0	-2	-2	○	○	×
長野	0	1	1	0	1	1	0	1	1	0	0	0	×	×	×
岐阜	0	1	1	0	2	2	0	2	2	0	0	0	○	×	○
静岡	0	1	1	0	2	2	0	2	2	0	0	0	○	×	×
愛知	0	2	2	1	1	2	0	2	2	-1	1	0	○	×	×
三重	1	0	1	1	1	2	1	1	2	0	0	0	×	○	○
滋賀	0	2	2	0	2	2	0	2	2	0	0	0	○	○	○
京都	1	1	2	1	0	1	0	0	0	-1	0	-1	×	×	×
大阪	1	2	3	1	3	4	0	3	3	-1	0	-1	○	○	○
兵庫	0	2	2	0	3	3	0	2	2	0	-1	-1	○	○	×
奈良	0	2	2	0	0	0	0	0	0	0	0	0	×	×	×
和歌山	0	0	0	0	1	1	0	1	1	0	0	0	×	×	×
鳥取	0	1	1	0	1	1	0	1	1	0	0	0	○	×	○
島根	1	0	1	1	0	1	1	0	1	0	0	0	×	×	○
岡山	0	1	1	0	1	1	0	1	1	0	0	0	○	○	○
広島	0	2	2	1	2	3	0	1	1	-1	-1	-2	○	×	×
山口	0	3	3	0	2	2	0	1	1	0	-1	-1	×	×	○
徳島	1	0	1	0	0	0	0	1	1	0	1	1	×	×	×
香川	1	1	2	1	1	2	1	1	2	0	0	0	○	○	○
愛媛	0	2	2	1	1	2	1	1	2	0	0	0	×	○	○
高知	1	1	2	0	1	1	1	0	1	1	-1	0	○	×	×
福岡	0	2	2	1	5	6	0	5	5	-1	0	-1	×	×	×
佐賀	0	1	1	1	1	2	0	1	1	-1	0	-1	○	○	○
長崎	0	1	1	1	2	3	1	2	3	0	0	0	×	○	○
熊本	3	2	5	0	2	2	0	2	2	0	0	0	×	○	×
大分	1	0	1	0	2	2	0	1	1	0	-1	-1	×	×	×
宮崎	2	0	2	0	1	1	0	1	1	0	0	0	×	×	○
鹿児島	0	4	4	1	0	1	1	0	1	0	0	0	○	○	○
沖縄	1	0	1	0	1	1	0	1	1	0	0	0	×	×	×
計	31	67	98	22	72	94	15	74	89	-7	2	-5	21	23	19

※大会出場実績計の数字は、不参加県数